

## Instalación de la nueva versión 8.8 del antivirus VirusScan Enterprise de McAfee (31/10/2011)

En **Informática** llevamos un tiempo instalando la última versión la **8.8** del antivirus, en la gran mayoría de los ordenadores que han pasado por nuestras manos. Pero es necesario **comprobar la versión que tenemos en este momento instalada**.

### COMPROBAR LA VERSIÓN INSTALADA

Vamos al icono del escudo del antivirus (tiene con una V) que tenemos en la barra de tareas y que puedes ver en la ilustración (en un equipo sin el antivirus esto no aparecerá), por lo tanto el proceso es el siguiente:

1. Pulsamos el icono del escudo con el botón derecho del ratón y aparece un menú tipo lista con sus opciones.
2. Pulsamos en Acerca de VirusScan Enterprise..., con el botón izquierdo del ratón y aparece un cuadro de dialogo con la información de la versión instalada.
3. En el caso que aparezca en el citado cuadro, la **versión 8.8**, la versión del antivirus es la correcta y **no tenemos que instalar nada**, lo dejamos tal cual sin seguir el resto del procedimiento.
4. Pero si aparece en ese mismo lugar la versión **8.7i**, es entonces cuando tenemos que instalar la nueva versión.
5. **No es necesario desinstalar la versión 8.7i, ya que se instala encima y la borra durante la instalación.**



A continuación pongo **paso a paso** toda la **secuencia de instalación del antivirus nuevo 8.8**, que he realizado en Windows XP, pero antes comento algunos pequeños detalles:

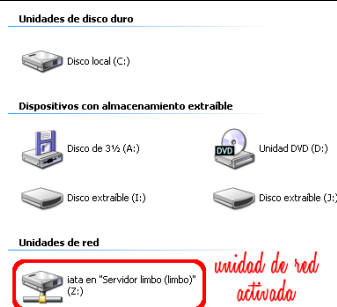
- El proceso se ha realizado en un equipo que ya tenía la anterior versión (8.7i) instalada, e instalamos sobre ella la nueva versión, sin necesidad de desinstalar nada pues el programa, el solito se encarga de desinstalarla.
- En Windows 7 cambiará algún nombre, la apariencia de los cuadros de dialogo o pedirá pulsar alguna acción más, pero la información más o menos es la misma.

### INSTALAR LA NUEVA VERSIÓN EN UN EQUIPO CON LA VERSIÓN ANTIGUA \*

\* La instalación por primera vez del antivirus es muy parecida, aunque puede aparecer algún que otro cuadro de dialogo que no está aquí reflejado.

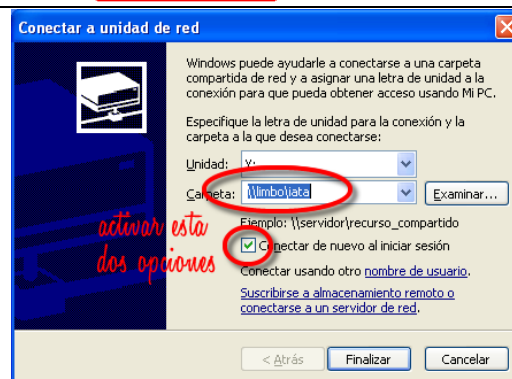
- 1 Tenemos que comprobar que estamos conectados a la unidad de red: [\\limbo\iata](#) (botón derecho del ratón sobre el icono Mi PC, y sale algo similar a la figura de la derecha).

Solo tenemos que pulsar sobre dicha unidad de red y entramos en **LIMBO** directamente, en este caso nos saltamos el siguiente paso y seguimos en el **paso número 3**.



- 2 Si no tenemos la unidad de red a **LIMBO** creada, la secuencia para crearla es:

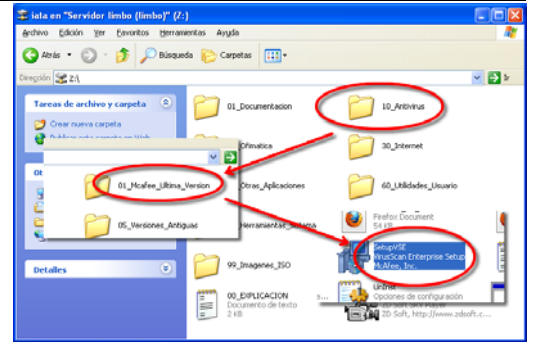
- Mi Pc o sobre Mis sitios de red, y luego en el menú contextual (botón derecho ratón), Conectar a unidad de red...
- En el cuadro de dialogo Conectar unidad de red, en la parte de Unidad no tocamos nada, y en la zona de Carpeta, indicamos la unidad de red a la que deseamos acceder, si lo hacemos por primera vez debemos teclear la dirección [\\limbo\iata](#), de lo contrario seleccionamos de la lista desplegable y pulsamos al botón Finalizar.



- 3 Una vez entramos en el disco de red recién creado, vamos a la carpeta 10\_Antivirus, y en ella a la carpeta 01\_Mcafee\_Ultima\_Version, donde localizamos el archivo ejecutable SetupVSE.exe, al pulsarlo comienza la instalación.

Tener **paciencia hasta que aparezca el siguiente cuadro de dialogo** pues se toma su tiempo (puede tardar algunos minutos mientras prepara la instalación), no desesperar.

Con **Windows 7** debemos permitir que el programa realice cambios en nuestro equipo.



- 4 Cuando por fin llega el siguiente cuadro de dialogo, son los preliminares de la instalación del antivirus, tal y como aparece en la ilustración. Pulsa en botón **Siguiente**.



- 5 Este cuadro de dialogo, tienen que aparecer las cosas tal y como están en la ilustración, y por último marcamos en **Acepto los términos del contrato de licencia**. Y pulsamos el botón **Aceptar**.

En algunos ordenadores, se instala la versión en inglés.



- 6 El siguiente cuadro de dialogo que aparece te **comunica que ha detectado una versión anterior**, y que se eliminará al instalar la nueva. Activar el botón **Mantener ajustes** para mantener los ajustes de la versión anterior. Pulsar en botón **Siguiente**.



- 7 El siguiente cuadro de dialogo nos permite seleccionar el **nivel de protección**, activamos **Protección estándar** y pulsamos en el botón **Siguiente**.

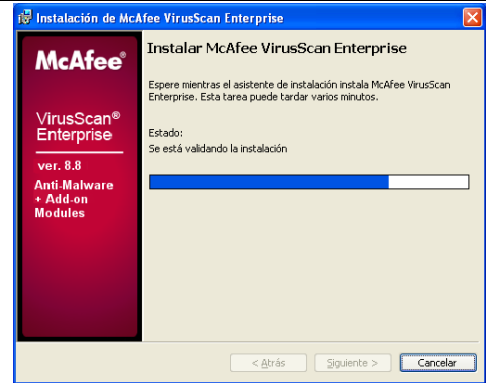
Puede aparecer otro cuadro de dialogo para la **selección del tipo de instalación**, en donde seleccionamos **Típica**, y pulsamos en el botón **Siguiente**.



- 8 Es el momento de comenzar con la instalación propiamente dicha, para ello pulsamos en el botón **Instalar**.



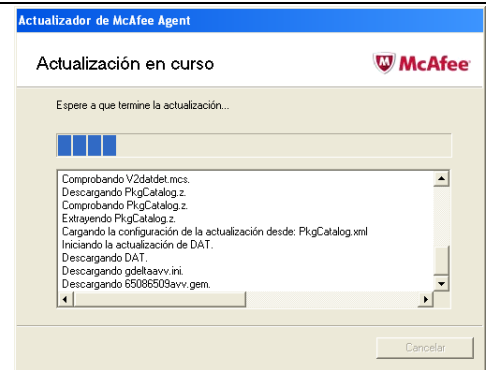
- 9 Luego sale una barra que indica el proceso de instalación.  
Este paso **puede durar algunos minutos** (depende del ordenador), así que **tener paciencia**, ya que **desinstala la versión anterior e instala la nueva**.



- 10 Una vez realizada la instalación nos muestra el siguiente cuadro de dialogo, que **actualiza el antivirus**, en donde solamente marcaremos **Actualizar ahora** y pulsaremos el botón **Finalizar**.



- 11 El siguiente cuadro de dialogo nos muestra el **proceso de instalación de la actualización**.



- 12 Una vez terminada la actualización aparece un aviso y solamente tenemos que darle a botón **Aceptar**.  
Luego **es aconsejable reiniciar el ordenador** y ya tenemos el antivirus actualizado e instalado.



Agradeceríamos la comunicación a Informática de cualquier error que aparezca durante la instalación y que no esté reflejado en este escrito, de ese modo podemos rectificar el entuerto. Gracias.



Terminado el 31 de octubre de 2011